

1 december 2023

PROJECTVISIE Kaasmarktschool



STADSATELIER aan de Kaasmarkt

Inhoud

1	Inleiding	3
2	Samenvatting	5
3	Waarom van school naar stadsatelier?	
3.1	School aan de Kaasmarkt	7
3.2	Stadsatelier aan de Kaasmarkt	11
3.2.1	Onze doelstelling, het waarom	
3.2.2	Onze waarden	
3.2.3	Aansluiting op cultuurnota	
3.3	In het hart van de stad	15
3.4	Het culturele landschap	19
3.5	Momentum	21
4	Wat gaan we doen?	
4.1	Van droom naar werkelijkheid	23
4.1.1	Een plan	
4.1.2	De relatie tussen gebouw en plein	
4.2	Functies	25
4.3	Gebruik	29
4.3.1	Fictief jaarprogramma 2024	
4.3.2	Balans	
4.3.3	Scenario's	
5	Stichting Stadsatelier aan de Kaasmarkt	37
5.1	De stichting	
5.2	Rol van de stichting	
5.3	Exploitatie	
5.4	Transitieperiode	
5.5	Ondersteuners	
6	Ten slotte	39
Bijlagen		
A	Monumentstatus Kaasmarktschool	43
B	Huidige gebruikers Kaasmarktschool	47
C	Ambassadeurs	49
D	Benaderde groepen en personen	51

Copyright © 2023 Stichting Stadsatelier aan de Kaasmarkt

www.stadsatelieraandekaasmarkt.nl

Tekstbijdragen: Marlies van Boekel, Marjolijn Groustra, Jan van Iersel, Jaap Metzlar, Okke Spierenburg, Anna Souverijn, Tommy Walvius, Daphne Treurniet en Bobby Ruijgrok (eindredactie)

Tekening omslag: Barthel Brussee

Foto's in eigen beheer tenzij anders vermeld.

Vormgeving, schetsen en lay-out: Krijn Tabbers (studio VVKH) en Jan van Iersel

Colofon

1 Inleiding



“Kunst is een vehikel voor maatschappelijke verandering en ze stimuleert de economie. Door kunst krijgen mensen gemeenschapszin en nieuwe ideeën.” Het is alsof Renzo Martens, Nederlands documentairemaker en kunstenaar, bij ons aan tafel heeft gezeten bij de strategie-sessies! De missie van het **Stadsatelier aan de Kaasmarkt** komt dicht in de buurt (u leest het in hoofdstuk 3). De coronacrisis stemde het culturele landschap droevig, maar gelukkig flakkert er alweer een vrolijk vlammetje in de oude Kaasmarktschool.

Enige tijd geleden werd een idee geboren. Dit idee leefde niet alleen onder de huidige gebruikers van de Kaasmarktschool, maar ook in de buurt (Pancras) en ver daarbuiten. Met dit idee is er een kans om én een monumentaal gebouw te behouden voor het publiek, én een uniek maatschappelijk-creatief concept te realiseren. Een concept waar Leiden zich mee op de kaart zal zetten. Vanaf oktober 2020 is er door de stichting Stadsatelier aan de Kaasmarkt hard gewerkt aan dit plan en in deze projectbeschrijving is dat idee globaal, maar goed doordacht uitgewerkt.

Wat is het doel van de stichting?

Stadsatelier aan de Kaasmarkt beoogt in de voormalige Kaasmarktschool een uniek maatschappelijk-creatief concept te realiseren. Een vernieuwende dynamische en toegankelijke plek die bereikbaar blijft voor cultuurmakers en -makers in het hart van de stad.

Wat wordt er precies omschreven?

Dit projectvoorstel betreft de Kaasmarktschool; het gebouw en de bijbehorende buitenruimte (tuin) aan de westzijde (kadastraal: gemeente Leiden, sectie I, perceel 2680). De ontwikkeling van de aanliggende Kaasmarkt is meegenomen in de plannen. In het stedenbouwkundige

Programma van Eisen zoals opgesteld door de gemeente gaat het hier om ontwikkelcluster IV als vastgelegd in raadsbesluit 20.0033 d.d. 18 juni 2020.

Na een korte samenvatting van het plan gaan wij in hoofdstuk 3 de diepte in omtrent onze intenties; waarom willen we dit, wat zijn onze doelstellingen en welke waarden vinden wij belangrijk? (Onze Why en onze How). Voor de volledigheid leest u ook hoe we ons positioneren ten opzichte van ander cultureel aanbod in de binnenstad en de wijk Pancras West en ten aanzien van de cultuurnota van de gemeente.

In hoofdstuk 4 komt dan het What aan bod: welk programma zou in het gebouw gehuisvest moeten worden? In hoofdstuk 5 introduceren we de rol van de stichting “Stadsatelier aan de Kaasmarkt”, aan de hand van een aantal onderwerpen. Hoofdstuk 6 is ten slotte kort en krachtig. Tot besluit zijn nog een aantal bijlages opgenomen.

Wij wensen u veel leesplezier. Wij vertrouwen erop dat u ook tussen de regels door kunt lezen over de onderliggende intenties en dat onze liefde en passie voor dit project samen gaan met realiteitszin en een praktische aanpak.

2 Samenvatting



Midden in het centrum, op een steenworp afstand van de plek waar rond het jaar 860 Leiden is ontstaan, staat een parel van een gebouw: de oude Kaasmarktschool. Een wat verweerde parel, een rommelig gebouw met achterstallig onderhoud, maar ook met een enorme potentie; een plek waar veel moois kan gebeuren, ten behoeve van de gehele stad.

Al 35 jaar is het een multidisciplinair gebouw voor zeer verschillende vormen van creativiteit. Tot nu toe ogenschijnlijk nogal naar binnen gekeerd. Het wordt tijd dat het gebouw beter geschikt gemaakt wordt voor een duurzame culturele maatschappelijke invulling.

Door een aantal gebruikers is een stichting opgericht: de stichting **Stadsatelier aan de Kaasmarkt**. Met als missie: “Creëren door te verbinden en verbinding maken met de creatie. We brengen de creativiteit naar de stad en halen de stad naar binnen. In die uitwisseling van inspiratie wordt iets nieuws geboren.”

Het waarmaken van die missie kan alleen op deze plek, in het hart van de stad en alleen op dit moment.

De stichting streeft naar een gebouw voor makers van kunst en cultuur, waar ook iedere burger welkom is om dat proces mee te maken, te inspireren en geïnspireerd te raken. Ook kan er een aanbod voor de zakelijke- en onderzoekswereld gerealiseerd worden, om creativiteit in allerlei processen te integreren.

Het is uitdrukkelijk de doelstelling om het gebouw te behouden, met al zijn ruwe schoonheid, en veel meer open te stellen voor het publiek. Een gebouw dat zal verleiden langs plekken van expressie. Waar het binnen en buiten bruist van activiteit: in ateliers, in ruimtes waar exposities, performan-

ces en voorstellingen kunnen plaatsvinden, waar overleg is, verbazing, creativiteit, samenwerking, ontmoeting. Waar het rafelig is. Waar discours kan plaatsvinden en ruimte is voor het experiment. **Voor makers en meemakers, voor iedereen.**

Voortbouwend op het bestaande diverse aanbod in het gebouw kan dit een plek van opperste diversiteit en volledige inclusie worden. Met een eigen programmering kan het Stadsatelier ook een belangrijke schakel zijn in het culturele Leidse landschap.

In een samenwerkingsverband met de gemeente is de stichting aan de slag gegaan met het maken van plannen die kunnen rekenen op een breed en diep draagvlak onder huidige Kaasmarktschoolgebruikers, buurtgenoten, politici, cultuurcollega's, ambassadeurs en andere meedenkers en geïnteresseerden.

In het gebouw zijn vier hoofdfuncties ondergebracht: woonateliers, werk- en lesateliers, en het voor publiek toegankelijke stadsatelier dat in de oude gymzaal en aanverwante ruimtes op de begane grond is opgenomen. Hier kan ook een foyer komen.

Architectonisch staat het gebouw nu met zijn rug naar de Kaasmarkt, maar het moet zich openen naar een zo groen mogelijk plein met zo min mogelijk auto's, een Stadsatelier aan de Kaasmarkt. Met dat stadsplein voor de deur ontstaat een duurzame en unieke relatie tussen gebouw en plein.

3.1 School aan de Kaasmarkt



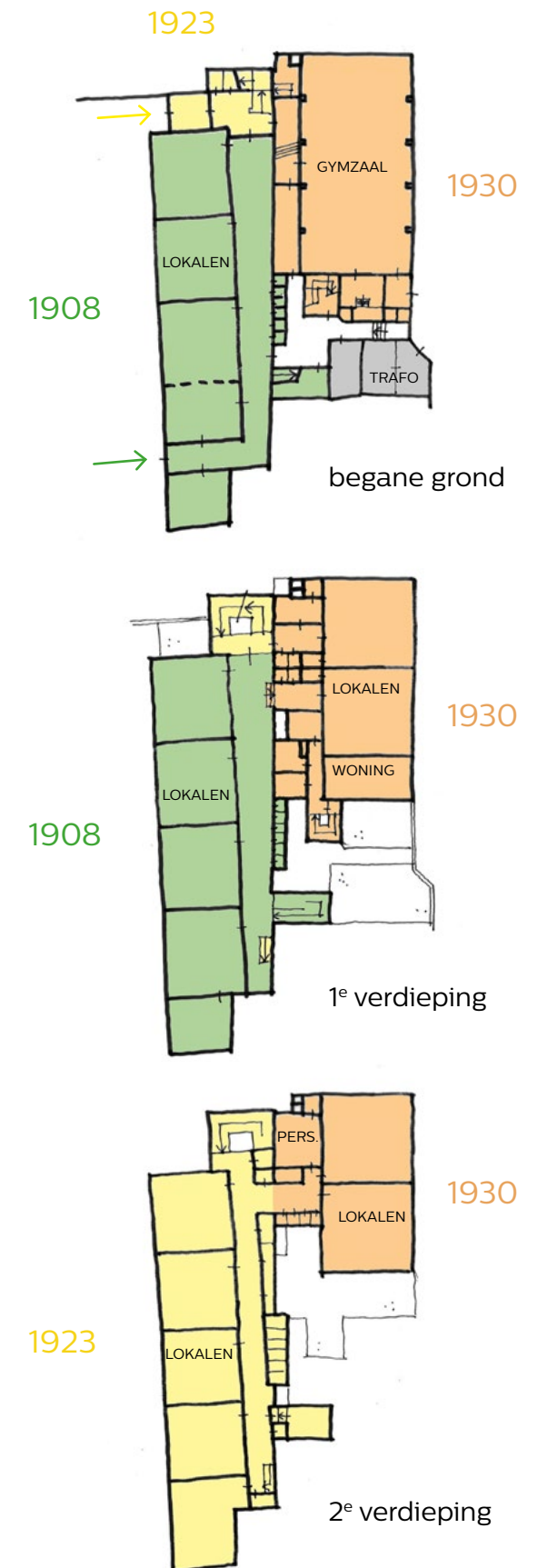
De Protestants Christelijke Schoolvereniging van Leiden had rond 1907 dringend behoefte aan een derde school. Dit werd de Kaasmarktschool. Het gebouw is tussen 1908 en 1930 in drie fases gerealiseerd, naar ontwerp van twee verschillende architecten. Het eerste deel betreft de eerste twee verdiepingen aan de huidige tuin, de vroegere speelplaats (architect P. van der Horst). Het tweede deel betreft de extra verdieping aan de tuin (architect A.T. Kraan), die later ook het derde deel aan de Kaasmarktzijde heeft toegevoegd.

In 1923 kwamen er twee schoolhoofden. De kinderen voor het G(ewoon) L(ager) O(nderwijs) gingen via de poort aan de Hooglandse Kerkgracht naar binnen. De kinderen voor het U(itgebreid) L(ager) O(nderwijs) gingen via de nieuwe ingang aan de Koppenhinksteeg naar binnen. Sinds 1985 is de Kaasmarktschool een kunstverzamelgebouw. In 2014 is deze 'gangenschool' bestempeld tot gemeentelijk monument (zie **bijlage A** voor een volledige beschrijving).

Het meest in het oog springende deel ligt aan de Kaasmarkt en bestaat uit een zakelijke maar nauwkeurig ontworpen architectuur, zeer aansprekend en karakteristiek. De gangen waren breed en hoog ontworpen zodat de kinderen de ruimte kregen om rustig, zonder gedrang, naar hun klassen toe te gaan. Het bijzondere aan de eerste uitbreiding is het ontwerp van de zwevende trap, evenals het hekwerk van de trap en de Bijbelse tegeltableaus in de vestibule.

Ondanks de verschillende bouwfases en verschillende architectuurstijlen is de beleving aan de binnenzijde van een verrassende samenhang. Dit komt vooral omdat het gebouw een eenvoudige opzet kent met functionele ruimtes aan beide zijden van een gang met trappen aan de beide uiteinden van die gang. Dat basale schema is van 1908 t/m 1930 vervolmaakt en niet erg meer veranderd.

De architectuur leest vooral als een gebouw dat uit twee delen bestaat, west en oost, die net een iets andere richting ten opzichte van elkaar hebben met daardoor een taps toelopende, brede gangzone op de eerste twee verdiepingen. Dat is het hart van het complex.



3.1

School aan de Kaasmarkt



foto Willem Vermaase



Alle functionele ruimtes, diepe en ondiepe, hoge en lage, liggen rondom deze dominante gangzone. Dat maakt het, ondanks allerlei kleine hoogteverschillen overzichtelijk en uitermate geschikt om het gebouw letterlijk een hart te geven waar de beoogde ontmoeting plaats kan vinden tussen gebruikers onderling en tussen gebruikers en bezoekers.

Het gebouw heeft een hoge culturele waarde en is daarmee op zichzelf al een illustratie van de doelstelling van de stichting. Het gebouw verdient ten volle gerespecteerd te worden. Het is niet de bedoeling er een gepolijst geheel van te maken. Juist de rafelrandjes zijn inspirerend en maken het voor iedereen toegankelijk.

Sinds 1985 zijn de gymzaal en negentien ateliers/werkruimtes voor professionele kunstenaars van vrijwel alle disciplines in gebruik. De gymzaal en de lesateliers worden door de Stichting Jonge Leidse beheerd. De overige twaalf gemeentelijke ateliers worden zelfstandig door individuele beeldende kunstenaars gebruikt. Door de jaren heen heeft de Kaasmarktschool zich als één van de weinige broedplaatsen in het midden van de stad bewezen als waardevolle werkplek voor die verschillende disciplines.

Onder vroegere gebruikers horen bijvoorbeeld cabaretier Anne Neuteboom; acteur, zanger en schrijver Jon van Eerd; fotograaf Koen Hauser; modeontwerper Edwin Oudshoorn; het Leiden English Speaking Theatre; theatergroep Domino; Gruppo Trutto Dramatico, dat later is overgegaan naar Theater Ins Blau, kindertheater Popject; Galerie de Natte Wang; en de Stichting Beeld en Grafiek die in de jaren '80 en '90 beeldentuinen heeft georganiseerd die goed werden bezocht.

Onder de huidige gebruikers die wellicht bekend zijn bij een breder publiek bevinden zich bijvoorbeeld theatergroep Ketel Haezer met Klaas Bolhuis en Frank Berbée, en Fields of Wonder, een collectief van wisselende theatermakers, beeldend kunstenaars, dansers, VJ's, vormgevers en muzikanten. Naast workshops aan jongeren bieden zij ervaringstheater op bijzondere locaties, met oog voor milieu en maatschappij. Ook de toegankelijke samenzang-sessies georganiseerd door zangschool Sirene zijn inmiddels uitgegroeid tot een begrip. Deelnemers ervaren hier de helende en verbindende kracht van het (samen) zingen. Die kracht wordt ook gevonden in de drukbezochte Chi Kung en Tao Yoga lessen van Ria Regnery. Vanuit de ontspanning en leegte kan de creativiteit groeien. Deze kracht van stilte, innerlijke rust en bezinning wordt door de cursisten waaronder ook vele Leidse kunstenaars als verdiepend en inspirerend ervaren.

Beeldende kunst die de lezer misschien kent is die van Marlies van Boekel. Haar werk is onlangs aangekocht door Museum de Lakenhal. Mikeleko is bekend geworden met hun Nederlandse taal-methode voor het Primair Onderwijs voor kinderen – ontwikkeld vanuit de beeldende kunst. En beeldend kunstenaar en componist Burkhardt Söll heeft Leiden meermaals verrast met uitvoeringen van zijn muzikale composities o.a. voor de Floraconcerten in de Leidse Hortus en voor het gerenoveerde Weeshuis op de Hooglandse Kerkgracht.

Bijlage B geeft de volledige lijst van gebruikers weer waarin duidelijk een divers en geschakeerd netwerk naar voren komt.



3.2

Stadsatelier aan de Kaasmarkt

Het Stadsatelier aan de Kaasmarkt wil deze verbindende creativiteit faciliteren, zodat verandering van onderop kan ontstaan.

3.2.1. Onze doelstelling, het waarom

Mede door de architectuur van het gebouw heeft de huidige broedplaats een vrij gesloten karakter. Er is een parallel te trekken met creativiteit in zijn algemeenheid. Soms lijkt het of creativiteit alleen in de Kunst te vinden zou zijn, terwijl het juist ons vermogen om te creëren is dat ons mens maakt. Of we nu kunstenaar of bankier (beiden m/v) zijn. In een ideale wereld gebruikt iedereen zijn/haar creatieve potentieel om de complexe uitdagingen, waar we in de wereld voor staan in gezamenlijkheid aan te gaan. Dat is de visie. Met het Stadsatelier beogen we die deuren open te gooien en de hele stad welkom te heten. Want creativiteit verbindt en verbinding creëert (één plus één is tenslotte drie of meer).

Dat is de missie. Breng de creativiteit naar de stad en haal de stad binnen. In die uitwisseling van inspiratie wordt iets nieuws geboren.

Een parel als de Kaasmarktschool kan alleen maar ontstaan in de loop van de tijd. Dit gebouw hoeft daarom niet “gebotxt” te worden: het zijn de rafelrandjes, die perfectie van de imperfectie die inspireren en iedereen zich hier thuis laat voelen. Door diversiteit maken we onze cultuur inclusief. De kunstenaars die jarenlang de creativiteit hebben gevoed in deze verwaarloosde maar inspirerende omgeving, kunnen dit trapveldje voor ontluikende creativiteit goed faciliteren. Wij willen die voedende bodem zijn voor ontluikend talent. Of dat talent nu van startende kunstenaars is, scholieren of het bedrijfsleven uit de regio. Creativiteit is overal noodzakelijk en gewenst. Het Stadsatelier aan de Kaasmarkt biedt straks letterlijke en figuurlijke ruimte en een voedingsbodem voor ieders creativiteit.

Dankzij de culturele bestemming kan dit unieke gebouw op een prachtige maar ook verwaarloosde locatie een nieuw leven krijgen. Waarmee weer nieuw leven ingeblazen wordt aan de Kaasmarkt; ook zo'n ongepolijste diamant.

Want behoudens een enkel ander gebruik als plek van de taptoe en een evenement, wordt er slechts geparkeerd. Het Stadsatelier aan de Kaasmarkt wil van het plein een buitenkamer maken. Met grote openslaande voordeuren aan het plein. De makers willen zichtbaar zijn, toegankelijk, gastvrij voor ieder die de cultuur wil zien ontstaan, het resultaat wil ervaren, of er zelf aan deel wil nemen. Een brug tussen culturele eilanden. Een Stadsatelier voor spanning en ontspanning en voor makers en meemakers: een inclusief aanbod van kunst en cultuur in de binnenstad van Leiden.

CONCRETE DOELSTELLINGEN:

- Behoud van het gebouw en culturele openstelling voor groter publiek.
- Vruchtbare grond en ruimte bieden aan beginnende kunstenaars.
- Ruimte bieden aan professionele kunstenaars om hun kunst(en) te (ver)tonen en te maken en om met elkaar in contact te komen.
- Creativiteit aanwakkeren in het bedrijfsleven en de universitaire- en onderzoeksweld d.m.v. kunst en het creatieve proces.
- Voedingsbodem en ruimte voor creativiteit van jongeren (scholieren, studenten) bieden.
- Ontmoetingsplek zijn voor kunst, cultuur en maatschappij. Waar in feite iedere Leidenaar en haar bezoekers elkaar kunnen inspireren, samenwerken en creëren.

RANDVOORWAARDEN:

- **Diversiteit:** in gebruikers en in een gevarieerd jaarprogramma zodat inclusiviteit wordt gewaarborgd en waardoor makers en meemakers met elkaar in contact kunnen komen
- **Openheid en toegankelijkheid:** een gebouw met een open karakter, een gebouw met ruime openingstijden, een gebouw dat toegankelijk is voor iedereen (ook rolstoeltoegankelijk) en iedereen uitnodigt.
- **Gezonde financiën:** een sluitende exploitatie die gezonde financiën op lange termijn waarborgt, en ruimte biedt voor innovatie. De financiële kant moet ook gezond zijn voor de gebruikers. Ateliers met schappelijke huren met de mogelijkheid voor deel-ateliers. We streven naar een optimaal en slim gebruik van alle ruimtes en materieel.
- Het gebouw moet een **duurzaam karakter** hebben, en het beheer een duurzame uitvoering. Met zorg voor onze fysieke omgeving komen we ook artistiek beter tot ons recht.

creativiteit verbindt en verbinding creëert



3.2

Stadsatelier aan de Kaasmarkt

3.2.2 Nadere uitwerking van de waarden

Het Stadsatelier bouwt op de volgende waarden:

GEWORTELDE VERBINDING

In het Stadsatelier aan de Kaasmarkt komen onze stadsgenoten en bezoekers weer in contact met hun essentie. De wortels – waar kom je vandaan? – zijn daarbij van belang. Even rust, en goed kunnen voelen – verbinden met jezelf – geeft die veilige basis om daarna verder te kunnen kijken dan het eigen belang. Zonder wortels doorstaat de boom geen enkele storm en is er geen voeding voor vruchtbare groei. We helpen de bezoeker die wortels te (her)ontdekken. Dat kunnen leerlingen van het basis- tot hoger onderwijs zijn. Maar ook voor het bedrijfsleven is het aantrekkelijk om bijvoorbeeld bij een heidag eerst die essentie op te zoeken, om vervolgens ruimdenkender te brainstormen. In deze roerige tijden en vooral in onze diverse samenleving met multi-etnische wortels is die verankering van groot belang. We begeven ons hiermee op het terrein van cultuureducatie en het sociale domein.

VRUCHTBARE GROND

De Phoenix, de vogel die geen eieren legt en geen jongen krijgt, herrijst elke keer vanuit de eigen as. Het Stadsatelier aan de Kaasmarkt kan vruchtbare grond leveren voor de volgende generatie, zoals elke plant of boom dat doet en zoals de Kaasmarktschool dat altijd heeft gedaan. Het Stadsatelier verbindt de nieuwe generatie met de oude; jonge kunstenaars kunnen binnengehaald worden om op de oude fundamenten voort te bouwen. Mentorschap kan beschikbaar zijn, indien gewenst, om de visie tot uiting te laten brengen. Maar het establishment kan ook nuttig zijn om tegen af te zetten.

Niet alleen kunstenaars kunnen hier geboren worden. Ook maatschappelijke initiatieven zijn meer dan welkom. Daarnaast is het nadrukkelijk de bedoeling ook het bedrijfsleven binnen te halen om bijvoorbeeld een innovatiestrategie te creëren. En wie weet, kan er door kruisbestuiving tussen commercie, maatschappij en cultuur iets unieks ontstaan waar iedereen bij gebaat is.

RUIMTE

Creatie heeft ruimte nodig. Door je leeg te maken kunnen vanuit (de innerlijke) stilte nieuwe ideeën spontaan opborrelen. Dit leegmaken is vaak een proces voorafgaand aan een creatieve uiting; het Stadsatelier zou ruimte moeten bieden om los te komen van bestaande patronen, van de hectiek van de dag. Maar ook ruimte voor jonge kunstenaars om dwars tegen alles in te gaan, te experimenteren op het trapveldje voordat ze de Arena ingaan. Het Stadsatelier kan die magie van ontwikkeling faciliteren en hoopt dat de nieuwe generatie kunst gaat maken die ons allemaal overrompelt. De beginnend kunstenaars kunnen experimenteren op ons trapveldje voordat ze de Arena ingaan.

Er is ruimte voor bezoek, voor de buurt, de wijk, de stad, de toerist. Er is ruimte voor een caleidoscopische diversiteit in wat we aanbieden, in kunstenaars en in de ontvangende klant. Het is die diversiteit die ons tot één geheel maakt; niets wordt uitgesloten; het hele spectrum belicht. Zo hopen we ook buitenlandse (gevluchte!) kunstenaars ruimte te kunnen bieden. Er is zelfs ruimte voor conflict; er mag wrijving zijn. Want daar waar de grens wordt opgezocht ontstaat de vernieuwing. Verbazingwekkend is dat het historische gebouw zich zo makkelijk liet transformeren met dit nieuwe beeld voor ogen. Alsof het al die jaren heeft gewacht op deze bestemming.

Het Stadsatelier beziet deze waarden in een duurzaam perspectief. Voor nu en in de toekomst. Wij onderschrijven dat ook in de cultuursector verduurzaamd moet worden; het energieverbruik moet CO₂-arm worden. Binnen- en buitenruimten kunnen vergoend worden, de biodiversiteit verrijkt: een groen dak, het oude schoolplein verder ontwikkelen tot een uitbundige groene beelden tuin, de connectie tussen gebouw en een groen Stadsplein optimaliseren, etcetera.

3.2.3 Aansluiting op cultuurnota

Onze waarden sluiten aan op de Leidse Cultuurnota: Een inclusief aanbod van kunst en cultuur in de binnenstad: duurzaam, op basis van diversiteit, toegankelijk en aantrekkelijk, met het oog op integratie en participatie. Leidse Cultuurnota 2020-2024 [[de Kracht van Cultuur](#)]

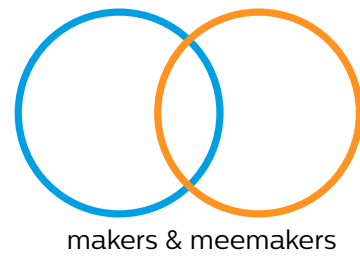
Het Stadsatelier omarmt hét speerpunt van een inclusieve cultuursector. Dit betekent dat er niet alleen voldoende voorzieningen en broedplaatsen moeten zijn voor de makers maar ook dat zoveel mogelijk meemakers betrokken worden bij cultuureducatie. Bijvoorbeeld door cultuur te verbinden met onderwijs, en onderzoek- en kennismomenten te creëren die belangrijk zijn voor het slechten van culturele barrières.

De cultuurnota deelt de gedachte dat kunst en cultuur is te koppelen aan het zogenaamde sociale domein. Zo wordt zingeving van het leven gestimuleerd, als ook een positieve (zelf) beeldvorming. Het element van sociaal contact is hier belangrijk; geven van zorg en welzijn wordt door kunst- en cultuurdeelname positief beïnvloed. Het verhoogt de gezondheid, de maatschappelijke participatie, de arbeidssatisfactie. Het heeft een gunstig effect op innovatief denken, op bedrijvigheid, op een hechte, verbonden samenleving.

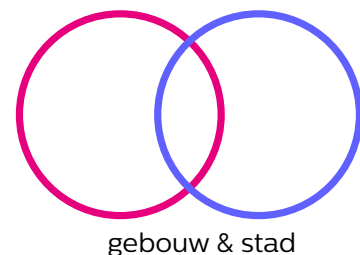


foto Ton Laven

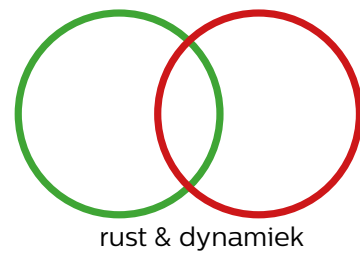
HET STADSATELIER



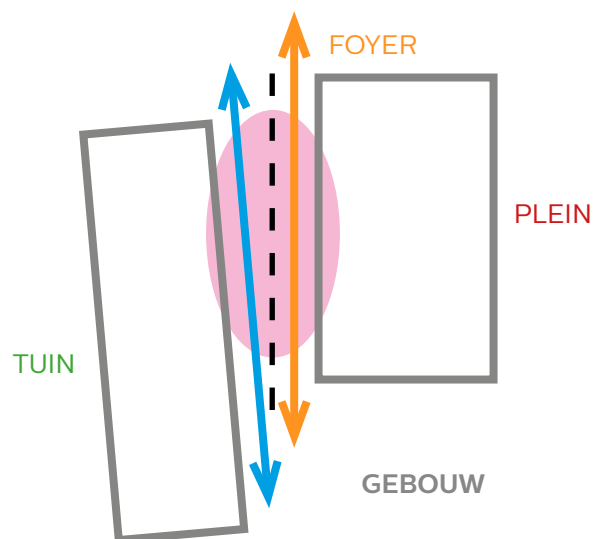
makers & meemakers



gebouw & stad



rust & dynamiek



3.3

In het hart van de stad

Kunst en cultuur zijn essentieel voor het bestaansrecht van een stad. Leiden kan zich beroepen op een groot aantal musea en is met recht in haar nopjes de geboortestad te zijn van Nederlands meest befaamde maker: Rembrandt. Net zo goed als musea binnen de singels te vinden zijn, vinden wij dat atelierruimte beschikbaar moet zijn in de binnenstad. In Rembrandts tijd vanzelfsprekend – er was alleen een binnenstad – tegenwoordig heikel, omdat vastgoedprijzen zich maar moeilijk verhouden tot de bescheiden recettes in de cultuursector. En toch: Talent moet de kans hebben om ook in de armen van de Rijn te ontwikkelen. Als kloppend hart van de stad. Het Stadsatelier vormt graag de missende schakel in het tweede cultuurkwartier. We verbinden en verwijzen door en streven met onze programmering naar één geheel.

Zoals te zien in bijgaande illustratie neemt de Kaasmarkt een strategische positie in op de overgang van het noordoostelijke kwadrant van de binnenstad naar het kerngebied. Een kwadrant in opkomst: De ontwikkeling van de Meelfabriek is op stoom gekomen.

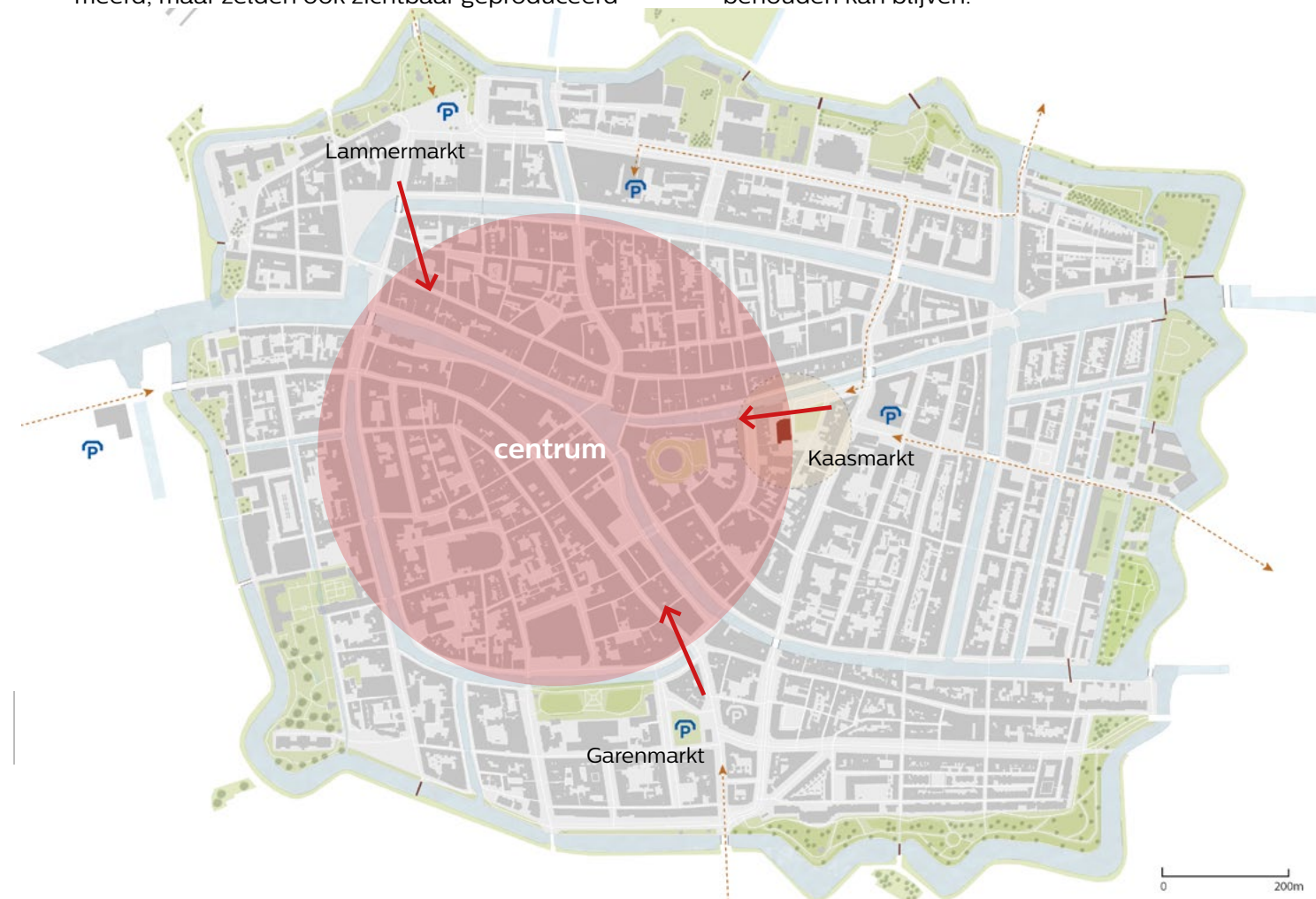
Daarnaast is het Singelpark, juist in dit kwadrant van enorme betekenis geworden door het completeren van routes en het opknappen van aanliggende parkgebieden. En niet te vergeten, de ontwikkeling van de Kaasmarkt zelf, één van de overgangsroutes naar de kern van de binnenstad. De belangrijke groene upgrade van het plein kan, als straks de Kaasmarktschool zich transformeert naar een toegankelijk publieksgebouw veel allure krijgen. Met dat stadsplein voor de deur ontstaat een duurzame relatie tussen gebouw en plein. Uniek in het hart van de stad.

Professionele makers zijn vaak gescheiden van amateurs, maar het Stadsatelier kan de eerste ruimte zijn waar het publiek zelf kan deelnemen aan het creatieve proces. Waarbij het puur om die creativiteit gaat, niet om de uitkomst (zoals bij maatschappelijk geëngageerde kunst van bijv. de Generator/Vrijplaats). Kunst wordt vaak geconsumeerd, maar zelden ook zichtbaar geproduceerd

en al helemaal niet in een inspirerende omgeving met diverse makers.

We zien het Stadsatelier ook als de missing link vanuit de stad naar de wat verder weg gelegen Meelfabriek (waar ook culturele aspiraties zijn), de wat verborgen Vrijplaats en het V&D-gebouw dat mogelijk ook weer gaat bruisen. Tussen drie van deze culturele plekken zou men zich per (rondvaart)boot kunnen verplaatsen. Een aantrekkelijke propositie voor het toerisme.

Er is geen enkele plek in Leiden die dezelfde variatie aan disciplines biedt: fotografie, theater, beeldende kunst, zang en percussie. Hierbij nog Tai Chi en Chi Kung. Dit zorgt ervoor dat elke dag veel bewoners van Leiden de school bezoeken voor het volgen van lessen en cursussen. Samen met verschillende instellingen en initiatieven in de stad complementeert het Stadsatelier het culturele landschap. Het zou mooi zijn als die diversiteit behouden kan blijven.



3.4

Het culturele landschap

Kunstverzamelgebouwen

Op enkele plaatsen in de stad bevinden zich gebouwen met ateliers voor (beeldend) kunstenaars. De Kaasmarktschool biedt naast Haagweg 4 het grootste aantal ateliers met actieve kunstenaars en is daarmee een vaste waarde voor beschikbare ateliers. Dit is van groot belang gezien het tekort aan permanente ateliers. De wachtlijst voor een atelier op de Haagweg is lang (48 kunstenaars!). Het is daarom van het grootste belang dat de Kaasmarktschool als Kunstcentrum behouden blijft voor de stad.

Kunstenaarsinitiatieven

Op dit moment zijn er verschillende kunstenaars- en cultuurinitiatieven in opkomst in Leiden. Het broeit in de stad. Er zijn plannen voor het Papegaaisbolwerk, de Meelfabriek en op plekken verspreid door de stad vanuit o.a. de Liquid Society, Peen en Ui, Nieuwplaat, De Vrijplaats en ROEM.

Expositieruimtes

Verschillende expositiemogelijkheden zijn de afgelopen jaren verloren gegaan, het aantal galeries is helaas schrikbarend laag. Er duiken nu overal (tijdelijke) tentoonstellingsplekken op, zoals in Marktsteeg 10, De Meelfabriek en Sijthof. Soms worden ook leegstaande gebouwen en renovatiebuurten gebruikt voor tentoonstellingen. Regelmatig zijn er tentoonstellingen bij Ars Aemula maar dat is alleen voor leden. Museum De Lakenhal toont vooral gevestigde kunstenaars die vaak niet uit Leiden komen. Het Stadsatelier is er juist voor de Leidse kunstenaar (in wording). Overal waar het kan zal geëxposeerd worden.

Opleidingen en cursussen

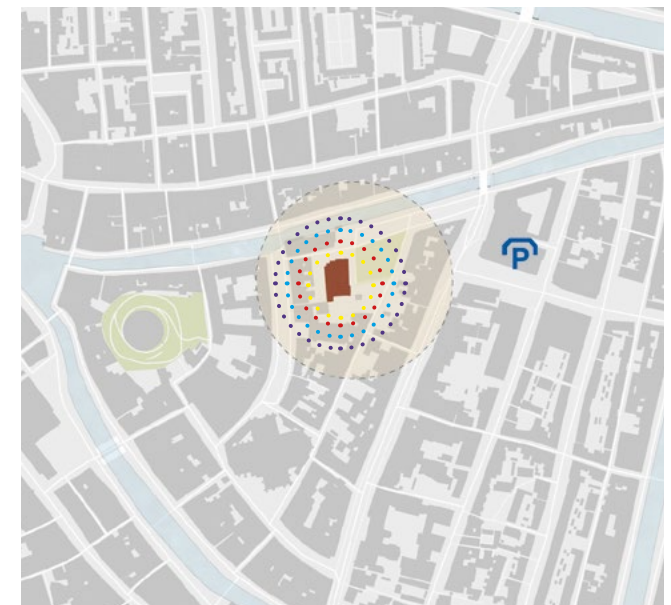
Naast de mogelijkheid van een professionele opleiding via de ACPA (onderdeel van de faculteit der Geesteswetenschappen van de Universiteit Leiden) biedt Leiden veel mogelijkheden voor het volgen van cursussen voor amateurs via: Ars, BplusC, het Muziekhuis, de Leidse Ballet en Theaterschool, theater Ins Blau.

Podia en repetitieruimtes

Voor muziek- en theatervoorstellingen zijn er verschillende mogelijkheden: Gebr. De Nobel, Scheltema, theater Imperium, theater Ins Blau, BplusC, de Stadsgehoorzaal en de Schouwburg. BplusC, het Muziekhuis, Scheltema, theater Imperium en het Leidse Volkshuis bieden ook repetitieruimtes aan voor muziek en theater. De Qbus zal over twee jaar definitief worden gesloten. Daarmee vervallen meer dan 20 oefenruimtes voor muziek. Het Stadsatelier aan de Kaasmarkt kan wellicht een deel van dit gat vullen.

Wij hebben een beknopte analyse gemaakt van het culturele landschap in de stad (zie volgende pagina). Goed zichtbaar is hoe schrikbarend weinig ruimte er in de stad is voor het maken en exposeren van kunst, behoudens in het Cultuurkwartier rond de Lakenhal.

Het Stadsatelier voorziet in een leemte.



3.4

Het culturele landschap

LEREN, MAKEN & MEEMAKEN

- A Atelierruimte gemeente Leiden (Culturele) werkplekken
- B Expositieruimtes
- C Opleidingen (professioneel)
- D Opleidingen en cursussen (amateur)
- F Podia professioneel
- G Podia amateur

OMVANG
 groot - middel - klein

A Atelierruimtes gemeente Leiden
 Opgenomen zijn de ateliers voor individuele kunstenaars die voor langere tijd gehuurd kunnen worden.

- A1 Ateliers Caeciliastraat, (± 4 woonateliers)
- A2 Ateliers Volmolengracht 13, (± 5 ateliers)
- A3 Ateliers De Klos, (± 6 ateliers), Zandstraat 10
- A4 Ateliers Plantsoenschool, (± 5 woonateliers)
- A5 Kunstcentrum Haagweg 4, (55 ateliers) (worden ook gebruikt tbv creatieve beroepen)

B (Culturele) Werkplekken
 Vooral gebruikt voor creatieve beroepen

- B1 Marktsteeg 1 Middel
- B2 Nieuwplaats (niet-permanente werkplekken) Sumatrastraat 201

C Expositieruimtes
 Niet opgenomen zijn de commerciële en/of kleinere expositieruimtes in de Leidse musea

- C1 Ars Aemula Naturae, Pieterskerkgracht 9a
- C2 LUMC galerie, Albinusdreef 2
- C3 Marktsteeg 1
- C4 Sijthof, Doezastraat 1B

D Opleidingen (professioneel)

- D1 ACPA, Nonnensteeg 1-3

E Opleidingen en cursussen (amateur)

- E1 Ars Aemula Naturae, Pieterskerkgracht 9a
- E2 Muziekschool, Rapenburg 22. Onderdeel van BplusC. Muziek- en zanglessen, jong en oud.
- E3 Volksuniversiteit Leiden, Apothekersdijk 33
- E4 BplusC, op termijn ondergebracht in het Leidse Volkshuis
- E5 Leidse Ballet en Theaterschool, Caeciliastraat 18
- E6 Het Muziekhuis, Middelste Gracht 123
- E6 Balletstudio Cinderella, Broekplein

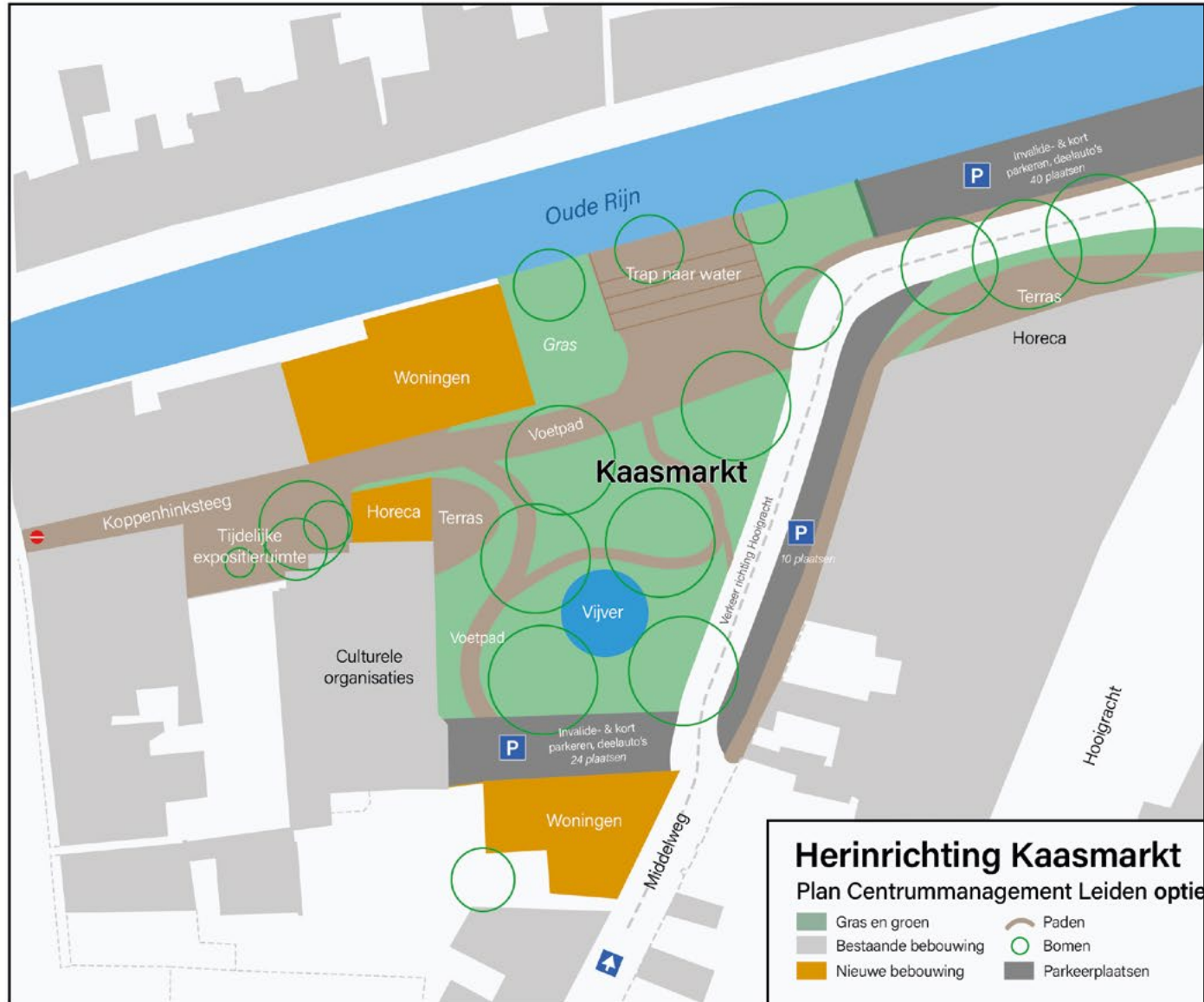
F Podia professioneel

- F1 Leidse schouwburg, Oude Vest 43
- F2 Stadsgehoorzaal, Breesstraat 60
- F3 Gebr. de Nobel, Marktsteeg 4-8

G Podia amateur

- G2 Scheltema Leiden, Marktsteeg 1
- G3 Theater Ins Blau, Haagweg 4
- G4 Theater Imperium (vereniging), Oude Vest 33
- G5 Vrijplaats, Middelstegracht 36





Centrum Management Leiden: de Kaasmarkt als huiskamer van de wijk en binnenstad (uitgave januari 2021)



Zowel de Kaasmarkt als de Kaasmarktschool zijn hoe dan ook toe aan een upgrade. Dit is het momentum. Hiermee ontstaat een kans om iets bijzonders midden in onze stad te creëren. Een stadsplein met een Stadsatelier waar mens en kunst elkaar ontmoeten, in een groene omgeving. Het Stadsatelier aan de Kaasmarkt biedt alle Leidenaren een creatief lichtpuntje, wat te midden van alle beperkingen inspireert tot groei. Ook nu al, vanaf het begin. We wachten niet met inspireren tot we 'af' zijn.

Als de school de komende jaren een volledige transformatie ondergaat tot Stadsatelier, biedt dit een uitgelezen kans om het gebouw helemaal geschikt te maken voor alle wensen van deze tijd, zowel op het gebied van duurzaamheid als op cultuurgebied, zoals de broodnodige vaste kunstateliers. Het aanbod van creatieve werkruimtes wordt vergroot voor jonge kunstenaars, theatermakers en allerlei kunstenaarsinitiatieven die (tijdelijk) een onderkomen vinden in het gebouw.

Een onderzoek van het Stadslab heeft uitgewezen dat Leiden veel te bieden heeft op cultureel gebied, maar dat veel locaties erg verborgen liggen. Inwoners van Leiden hebben moeite ze te vinden. De ligging in het hart van de binnenstad van het Stadsatelier zorgt ervoor dat dit deel van de stad na het opknappen van de Kaasmarkt een levendige en inspirerende omgeving zal vormen met veel mogelijkheden tot interactie tussen kunstenaars en publiek.

Onze uitgangspunten

1. Een plek voor iedereen
2. Een aantrekkelijk startpunt voor een bezoek aan de binnenstad
3. Inzetten op forse vergroening met behoud van zoveel mogelijk bomen
4. Een goed plein is intiem en heeft daarom wanden
5. Programmering maakt pleinen en parken aantrekkelijk

4.1

Van droom naar realiteit



Kaasmarktschool - ontwikkelcluster IV van het Stedenbouwkundig PvE voor de Kaasmarkt. In de mogelijke uitbreiding is ondergeschikte horeca toegestaan bij de reeds planologisch toegestane maatschappelijke functies.

4.1.1 Een plan

In dit hoofdstuk wordt een concreet beeld geschetst van de ambitie die de stichting stadsatelier aan de Kaasmarkt voor ogen staat. De stichting realiseert zich uiteraard dat er ook andere oplossingen mogelijk zijn maar wil graag een perspectief schetsen dat in dit stadium zoveel mogelijk aan haalbaarheid is getoetst. Daarom zijn de functies beschreven en is een voorstel getekend waar deze in het gebouw te vinden zijn.

Het mogelijke gebruik is verder uitgewerkt en er zijn scenario's geschilderd hoe dit gebruik in het gebouw daadwerkelijk kan plaatsvinden. Dit hoofdstuk dient beschouwd te worden als een -ook in beeld- uitgewerkt programma van eisen. Maar natuurlijk, betere ideeën zijn meer dan welkom. Mits de primaire doelstelling gehaald wordt die vooral te maken heeft met de functieverdeling: circa 52% atelier ruimtes, circa 24% woonateliers en circa 24% voor het stadsatelier.

4.1.2 De relatie tussen het gebouw en het plein

TOEVOEGINGEN OP MAAIVELD

Om het gebouw meer onderdeel te laten worden van het plein, en daarmee toegankelijk voor de hele stad, is meer openheid, c.q. transparantie gewenst. Met name aan de pleinzijde (maar ook in het gebouw zelf, door grote sparingen in binnenwanden aan te brengen) kan openheid gecreëerd worden door puien op maaiveld toe te voegen.

ÉÉN ENTREEGEBIED

Om de zichtbaarheid en de toegankelijkheid te versterken kunnen op het grensvlak tussen gebouw en openbare ruimte onderdelen toegevoegd worden. In het voorstel is daarom aan de pleinzijde een opvallende hoofdingang geplaatst naast de voormalige gymzaal, die toegang geeft tot het gehele gebouw. Eén ingang voor makers en meemakers. Maar daarnaast kunnen de grote puien op de begane grond ook voorzien worden van openslaande deuren, waardoor de voormalige gymzaal zeer uitnodigend wordt verbonden met de Kaasmarkt.

FACILITEITEN TOEVOEGEN

In het stedenbouwkundig plan is een mogelijkheid opgenomen (nieuwbouw binnen cluster IV) om aan de noordzijde, tegen de gymzaal, een twee verdieping hoge aanbouw te realiseren. Deze aanbouw is belangrijk om de centrale ruimte (de voormalige gymzaal) uit te kunnen breiden met ondersteunende functies. Aan de noordzijde is in het programma daarom een foyer opgenomen, en aan de zuidzijde is een veelheid aan ruimtes opgenomen die geschikt gemaakt kunnen worden voor allerlei facilitaire voorzieningen.

In een volgende fase zou het goed zijn dit volume nader onder de loep te nemen, om beter te onderbouwen hoe dit volume ingepast kan worden in het stedelijk weefsel.



4.2

Functionies



Gezien de missie van het Stadsatelier (creëren door te verbinden en verbinding maken met de creatie) is het van belang dat het palet aan disciplines gehandhaafd blijft en waar mogelijk nog diverser wordt gemaakt. Door samen te werken met kunstacademies, kleinkunstacademies, theater- en toneelgezelschappen, zowel regionaal als landelijk, zal er een interessante diversiteit aan bezetting ontstaan. Via open ruimtes in het gebouw zullen de kunst-productieprocessen te volgen zijn.

Door de gevarieerde aanwezigheid van verschillende soorten ruimtes plooit het gebouw zich extreem gemakkelijk naar de gewenste multifunctionaliteit. Hier spiegelt het gebouw onze missie, alsof de Kaasmarktschool al die tijd op ons had gewacht. Dat het ook nog mogelijk is om activiteiten in het gebouw zo te ordenen dat publieks- en particuliere ruimtes perfect in het stedenbouwkundige plan passen is uniek. Relatieve rust aan de tuinzijde en relatieve drukte aan de Kaasmarkt-zijde.

Hieronder zijn de vier hoofdfunctionaliteiten opgenomen die direct ook een plek in het gebouw hebben gekregen. Dit is nog geen definitief programma van eisen maar een eerste beeld om het gebruik van het gebouw te visualiseren en op realiseerbaarheid te kunnen toetsen.

Werkateliers

- Voor beeldend kunstenaars en andere niet-tijdgebonden kunstuitingen.
- Afwerkingsniveau is basaal. Veilig en gebruiksvriendelijk.
- Ateliers worden in principe gedeeld. We streven naar een optimaal gebruik van het gebouw, mede i.v.m. de lange wachtlijsten. We proberen ook ruimte voor vluchteling-kunstenaars te maken.
- Voorzieningen t.b.v. het delen van materieel.

Lesateliers

- Voor tijdgebonden kunstuitingen, zoals yoga-, chi kung-, muziek- en zanglessen.
- Kleine bedrijvigheid voor specifieke cultuuruitingen.

- Afwerkingsniveau is basaal. Veilig en gebruiksvriendelijk met aandacht voor akoestiek en geluidwering.
- Ateliers kunnen per dagdeel gehuurd worden. Aandacht voor bergruimte voor vaste gebruikers.

Met vensters proberen we de zichtbaarheid en luchtigheid te vergroten en de nieuwsgierigheid te belonen. Als plek in het gebouw denken we aan de voormalige klaslokalen aan de tuinzijde op alle drie de verdiepingen.

Woonateliers

- Gebruik op tijdelijke basis voor kunstenaars die in het Stadsatelier werken maar ook voor uitvoerend kunstenaars die elders in de stad opdrachten hebben. *Artists in Residence* zouden hier een plek geboden kunnen krijgen, waarmee we de Leidse kunst een nieuwe impuls kunnen geven, door ze ook in de programmering van het Stadsatelier op te nemen.
- Basale voorzieningen en ook geschikt om als atelier te gebruiken. Afwerkingsniveau is goed.

De plek in het gebouw: in de voormalige lokalen op de verdiepingen aan de Kaasmarkt-zijde.

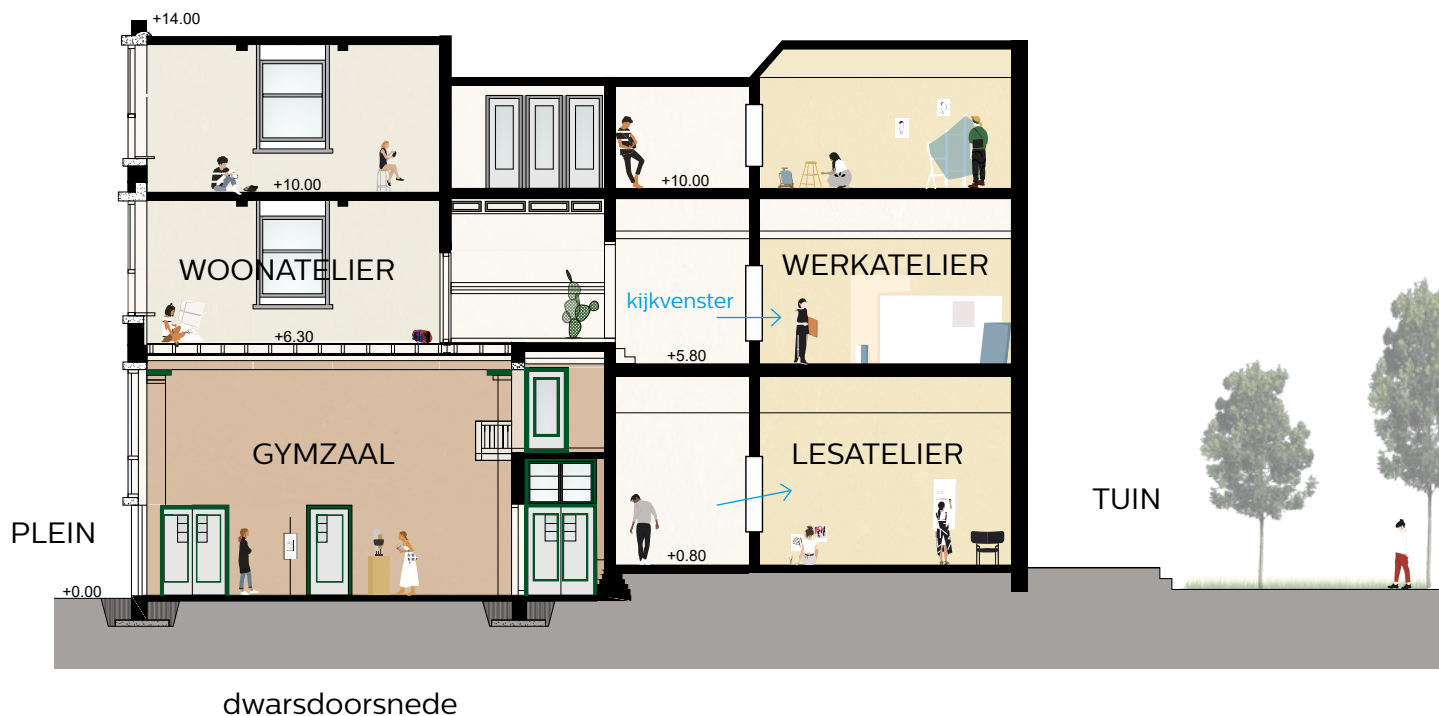
Optioneel is de mogelijkheid om voor alle ateliergebruikers gemeenschappelijke voorzieningen te realiseren, zoals kopieer-/print mogelijkheden, geluidsstudio, spuitcabine, filmmontagestudio etc.

Stadsatelier

Dit is het gedeelte waar een waaier aan activiteiten georganiseerd kan worden en bestaat uit vier onderdelen:

- Het facilitaire deel
- De foyer
- De gymzaal
- De tuin

Afwerkingsniveau van de publieksruimtes is uitnodigend en uitdagend. De plek in het gebouw: op de begane grond, aan de Kaasmarkt-zijde, de meest publiekstoegankelijke kant van het gebouw.



4.2

Funcities



HET FACILITAIRE DEEL

Voorwaarde voor de gebruiksmogelijkheden van het stadsatelier zijn volwaardige facilitaire voorzieningen:

- Eén entree voor makers en meemakers, met garderobe e.d.
- Toiletgroep inclusief mindervalide toilet
- Lift en/of hefplateau's ivm hoogteverschillen

DE FOYER

De foyer is ondersteunend voor alle activiteiten die in het gebouw plaatsvinden. De foyer kan ook gebruikt worden voor externe afspraken en bij de organisatie van de creatieve arrangementen. Een arrangement kan bestaan uit een rondgang door het gebouw maar kan ook een toelichting zijn over wat er in het gebouw gebeurt, kan een workshop of een voordracht zijn door een van de kunstenaars met een maaltijd na afloop of een combinatie van deze ingrediënten. Arrangementen zouden altijd een creatief aspect moeten bevatten, daarmee onderscheidend zijn en daardoor meer opbrengst genereren.

Zie ook het fictieve **jaarprogramma 2024** in de volgende paragraaf

DE GYMZAAL

Deze voormalige gymzaal vormt het hart van het Stadsatelier en moet vooral voor multifunctioneel gebruik geschikt gemaakt worden. Een deel van de activiteiten zullen door een programmacommissie geprogrammeerd worden. Hierbij is de missie het uitgangspunt en zullen diversiteit en inclusiviteit en verbinding door creativiteit een grote rol spelen. De verschillende gebruikersgroepen kunnen bijvoorbeeld met elkaar in contact gebracht worden in een creatieve "hackaton": kunstenaars, studenten en scholieren zoeken een creatieve oplossing voor een probleem uit de maatschappij of het bedrijfsleven.

Voorbeelden van activiteiten zijn:

- Exposities en Performances
- Kunstroute
- Lezingen en debatten
- Kleine symposia
- Strategische bijeenkomsten voor instellingen (universiteit, gemeente, Biosciencepark, musea, scholen, Historische Vereniging Oud Leiden) en bedrijven.
- Als atelier voor een kunstenaar gedurende een beperkte periode.

- Muziek en film bijv. tijdens het LIFF
- 3 oktoberactiviteiten.
- Educatieve activiteiten

Belangrijke aanpassingen van de zaal zijn nodig om specifiek gebruik als spreekzaal, muziekzaal, atelier en dergelijke mogelijk te maken.

TUIN

Een bijzondere functie betreft de tuin aan de westzijde van het gebouw. De voormalige speelplaats van de school wordt nu uitsluitend door de kunstenaars gebruikt. Eén van de doelstellingen is het gebouw toegankelijker te maken voor burgers en bezoekers van Leiden. Dat kan ook gelden voor de tuin die ingericht kan worden voor een gecontroleerd openbaar gebruik. De nu zeer gesloten zijde aan de Koppenhinksteeg kan transparanter gemaakt worden door de tuinmuur van afsluitbare openingen te voorzien.

In de tuin kunnen kunstwerken gemaakt en tentoongesteld worden, zoals nu ook al gebruikelijk is. Duurzaamheid wordt meegenomen in de inrichting van de tuin; genoeg groen voor de vogels die zich in de tuin genesteld hebben. In de avond en nacht wordt deze route afgesloten.

In de hiervoor beschreven aanpak is het grote belang tussen gebouw en functionaliteit benadrukt. Minstens zo belangrijk is het dat de verkeersruimtes, gangen, trappen, entree's en foyer zo geplaatst worden ten opzichte van elkaar dat er enerzijds ontmoeting kan plaatsvinden, maar anderzijds vermenging van gebruikersgroepen wordt voorkomen.



de foyer als ontmoetingsruimte



Voorbeeldplattegrond

Op een willekeurige dinsdagochtend zijn er diverse activiteiten binnen de muren van de oude Kaasmarktschool, nu bekend als **het Stadsatelier**. De werkateliers op de begane grond zijn in gebruik door de vaste huurders, die daar les geven of hun beeldhouwwerk uit het marmer bevrijden. In de gymzaal is een dansworkshop. In de pauze kan iedereen in de foyer terecht. De artists in residence die de woonateliers op de bovenste verdieping huren kunnen via de ingang aan de Kaasmarkt ongemerkt naar binnen. Hun werk is te bewonderen in de galerij. Ze zijn gevraagd door de Vrienden van het Singelpark om nieuwe kunstwerken in het park te realiseren. Drie maanden verblijven ze in het Stadsatelier. De eerste schetsen zijn veelbelovend.





Voorbeeldplattegrond

Het Stadsatelier is het epicentrum van de jaarlijkse Kunstroute in Leiden. Het bruist in het gebouw, en er is voor ieder wat te doen en te zien. Alle atelierruimtes zijn toegankelijk (behalve misschien de woonateliers) en in de gymzaal en in de foyer is het een komen en gaan. Vanaf de entresol heb je goed zicht op de exposities in de centrale galerij en in de grote zaal. Ook de tuin is geopend, die samen met de Hooglandse Kerkgracht een doorgaande openluchttentoonstelling vormt.



Kunstenaars ontvangen kinderen van basis- en middelbare scholen en geven workshops op hun atelier



Arrangement

De voorzitter van een Raad van Toezicht moet een lastige vergadering leiden. Zij wil de neuzen één kant op krijgen. De neutrale grond in het Stadsatelier in combinatie met een aantal individuele Chi Kungoefeningen en een energetische groepsoefening, voordat de vergadering begint, maken een wereld van verschil! De vergadering verloopt als een trein. Niemand had gedacht dat dit zó snel en effectief zou werken. (Behalve wij van Het Stadsatelier dan, want wij kennen de verbindende kracht van energetisch werk).

Vanavond een theatervoorstelling in het Stadsatelier! Het publiek stroomt toe over het nieuwe Kaasmarktplein. Mijn favoriete plekje is het balkon boven de zijingang. Tegelijkertijd heeft de buurtvereniging een vergadering in één van de atelierruimtes. De nieuwe tussenwanden zijn goed geïsoleerd, dus de muziek van de yogales dringt niet door. In de galerij hangt een nieuw schilderij, dat speciaal gemaakt is voor de opening van het Stadsatelier. Geïnspireerd keert iedereen huiswaarts.



5.1 De Stichting

Het bestuur van Stichting Stadsatelier aan de Kaasmarkt (opgericht 9 december 2020) bestaat uit Jaap Metzlar (voorzitter), Anna Souverijn (secretaris), Okke Spierenburg (penningmeester), Marjolijn Groustra (bestuurslid) en Marlies van Boekel (bestuurslid).

5.2 Rol van de stichting

De stichting Stadsatelier aan de Kaasmarkt is opgericht om een nieuwe toekomst voor de Kaasmarktschool te beschrijven. Deze programma-leidraad is een tastbaar resultaat waar zeer veel belanghebbenden kennis van hebben genomen. In de gemeenteraad van 13 juli 2021 is motie 21.0040/02 aangenomen waar wordt opgeroepen het gebouw te verkopen maar ook te behouden voor een cultureel-maatschappelijk doel, waarin de ideeën die in dit document zijn beschreven integraal zijn omarmd en de stichting betrokken moet worden bij de verdere uitwerking. Een uitwerking die zich concentreert op de voorbereiding van een verkoopprocedure. De gemeente Leiden en de stichting hebben ten behoeve van die uitwerking een samenwerkingsovereenkomst ondertekend.

Door de verkoop van het gebouw en het concept wordt een belangrijke nieuwe fase ingeluid: concretisering van de plannen en daadwerkelijke realisatie. Ten slotte zal een nieuwe gemeenschap gebruikers opgebouwd worden en zullen met name de activiteiten in het stadsatelier voor veel dynamiek zorgen. Dynamiek die georganiseerd en beheerd moet worden.

De stichting is zeer graag bereid ook een rol te spelen in deze nieuwe fase. Zij is zich zeer bewust dat die rol anders zal zijn dan tot nu toe maar kan zich een vertegenwoordiging in een programma-beheer organisatie goed voorstellen.

5.3 Exploitatie

De haalbaarheid van het Stadsatelier aan de Kaasmarkt valt of staat bij een gezonde exploitatie met een realistisch huurniveau. Het model zoals beschreven in dit programma document biedt de kans om een gebouw te exploiteren met een cultureel maatschappelijk doel waar voor zoveel mogelijk kunsten ruimte wordt gemaakt en deze kunsten ook ervaren kunnen worden door zoveel mogelijk Leidenaren.

Een van de succesfactoren van een lange gezonde financiële basis zal daarom ongetwijfeld de exploitatierekening zijn. Een rekening die uiteraard niet alleen uit de jaarlijkse lopende kosten zal bestaan maar ook sterk beïnvloed wordt door de kosten die gemoeid zijn met verwerving van grond en gebouw, met de renovatiekosten, de inrichting etc. Het project kan gedefinieerd worden als exploitatiegedreven vastgoed: de vastgoedeigenaar is gebaat bij een intensieve exploitatie waarbij de gebruikstijd en deelgebruik van allerlei ruimtes geoptimaliseerd kunnen worden.

Er is in deze programmabeschrijving ook uit oogpunt van exploitatie gekozen voor veel flexibiliteit en een diversiteit aan functies. Met woonateliers, werkateliers, lesateliers, expositieruimte, theaterzaal en foyer wordt een grote diversiteit mogelijk. Dit zorgt niet alleen voor de gewenste dynamiek, maar betekent ook een hogere bezettingsgraad en opbrengst.

De woonateliers zijn eigenlijk de enige ruimtes die niet door meerdere gebruikers benut kunnen worden. Doordat er hier gewoond wordt leveren deze ateliers hun eigen dynamiek en dragen ze bij aan een gezonde exploitatie. Het betekent verder dat een groot aantal ateliers niet door een enkele kunstenaar gebruikt hoeven te worden. Deelgebruik is zeker een optie. Voor kunstenaars die wel intensief gebruik maken van hun ruimte blijft alleengebruik (maar misschien in combinatie met beschikbaarstelling voor bijvoorbeeld vergaderruimtes op rustige momenten) natuurlijk mogelijk.

Het stadsatelier op de begane grond kan, in samenhang met goede voorzieningen, zeker bijdragen aan een gezonde exploitatie. Ook ten aanzien van de exploitatie kan de stichting, die tenslotte een lange ervaring in het gebruik van het gebouw voor kunstzinnige en maatschappelijke doelstellingen vertegenwoordigt, een bijdrage leveren. De mate en manier van deelgebruik, de hoogte van de opbrengsten voor de verschillende functies, de mate van afwerking, het voorzieningenniveau, fondsenwerving, zijn allemaal aspecten waar de stichting betrokken bij zou willen blijven.

5.4 Transitieperiode

De huidige gebruikers ondersteunen de doelstellingen en oplossingen in het programma document. Zij zijn ervan op de hoogte dat zij op enig moment het gebouw zullen moeten verlaten om de renovatie mogelijk te maken. De omstandigheden zullen daarna afwijken van de huidige situatie.

Er zullen gebruikers zijn die ervan afzien terug te komen. Er zullen ook gebruikers zijn die dat juist graag zouden willen. Die inventarisatie moet in overleg met de nieuwe eigenaar plaatsvinden. De stichting kan daarbij behulpzaam zijn.

In alle gevallen is het voor de gebruikers van grote waarde dat zij zo lang mogelijk van het gebouw gebruik kunnen blijven maken. Niet alleen tot aan de overdracht van het eigendom, maar ook daarna gedurende de periode van planvorming, vergunningverlening en bouwvoorbereiding: de zogenaamde transitieperiode. De huidige contracten zijn in die fases vervangen door gebruiksovereenkomsten. Naast een goede band opbouwen met de koper zal het gebouw gedurende de transitieperiode in gebruik blijven waardoor de uitstraling als cultuurgebouw gehandhaafd blijft en leegstand vermeden wordt.

Uiteraard onder de voorwaarden dat gebruikers ten alle tijden meewerken om de noodzakelijke inspecties en onderzoeken mogelijk te maken. Ook bij deze transitie kan de stichting zeer behulpzaam zijn.

5.4 Ondersteuners

Naast het bestuur van de Stichting Stadsatelier aan de Kaasmarkt, zijn er ook vanaf het begin deskundige ‘meedenkers’ betrokken. Voor een deel bestaat die groep uit de huidige gebruikers, voor een deel uit betrokkenen uit de buurt die het idee van het Stadsatelier omarmen.

Er zijn ambassadeurs (bijlage C) die onze plannen ondersteunen. En de plannen zijn toegelicht op een ALV van buurtvereniging Pancras-West. Er hebben veel gesprekken plaatsgevonden met raadsleden die ons ook van waardevolle input hebben voorzien. Via onze website melden geïnteresseerden zich aan om “vriend” te worden. Ook op Facebook (357 volgers) en Instagram (160 volgers) krijgen we veel respons. Kortom: we doen het niet alleen en kunnen rekenen op een breed draagvlak. Zie bijlage D voor een uitgebreide beschrijving hoe het Stadsatelier groepen en personen heeft benaderd. De zorg voor dit draagvlak kan zeker ook vanuit de stichting worden geleverd.





Er is een inspirerend idee, verwoord in deze projectomschrijving, waardoor een prachtig gebouw voor de hele stad bereikbaar wordt en dat de Kaasmarkt mede betekenis geeft. Het idee is geworteld in een visie en een missie en wordt ondersteund door mooie waarden, heldere doelstellingen en is uitgewerkt tot een plan. Er is draagvlak en er zijn voldoende mensen die daar hun schouders onder willen zetten. Het concept van het Stadsatelier kan de kunst en cultuur in Leiden aanjagen. De verwachting is dat er een gezond exploitatiemodel gevonden kan worden. Er kan meer reuring in het gebouw ontstaan. Kortom het **Stadsatelier aan de Kaasmarkt** verdient een kans.

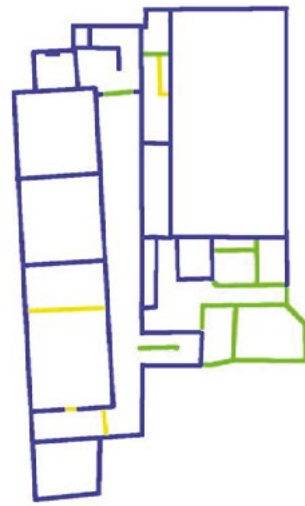


BIJLAGE A - Monumentstatus

BIJLAGE B - Huidige gebruikers

BIJLAGE C - Ambassadeurs

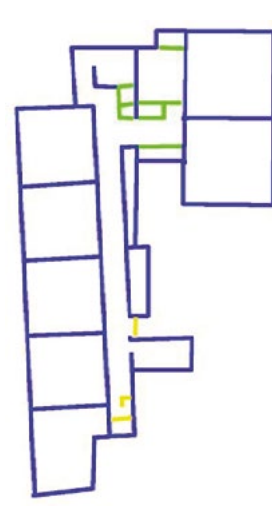
BIJLAGE D - Benaderde groepen en personen






Begane grond



Eerste verdieping



Tweede verdieping

-  Hoge monumentwaarde, behoud noodzakelijk
-  Positieve monumentwaarde, behoud wenselijk
-  Indifferente monumentwaarde, aangepaste vervanging mogelijk



Kaasmarktschool

Adres: Koppenhinksteeg 13

Registratienummer: 1771

Architect: P. van der Horst

Bouwjaar: 1909

Monumentstatus sinds: 2014 (gemeentelijk)

Inleiding

Het oudste deel van de uit twee delen samengestelde Kaasmarktschool is gebouwd in 1908-1909 naar een ontwerp van de architect **P. van der Horst**. Het betreft een opdracht van de 'Vereniging tot oprichting en instandhouding van scholen voor Lager Onderwijs en MULO op gereformeerde grondslag'. Het centraal in de oude binnenstad, tussen de Hooglandse Kerkgracht, de Koppenhinksteeg en de Kaasmarkt gesitueerde schoolterrein had oorspronkelijk de entree aan de Hooglandse Kerkgracht. Vandaar voerde een achter een nog bestaand poortje liggende, eeuwenoude en deels overbouwde doorgang naar het volledig door bebouwing en een muur omsloten schoolplein. Het oudere deel van de school is gebouwd in een tamelijk sobere Overgangsstijl – een voor de bouwtijd karakteristieke, zakelijke bouwstijl.

Onder leiding van architect **A.T. Kraan** is de school twee keer verbouwd (1922/1923 en 1929/1930). Bij de eerste ingrijpende verbouwing kwamen er een nieuw trappenhuis, een vestibule, een extra verdieping op de school, een extra uitgang aan de Koppenhinksteeg, en een ruimte voor de nieuwe en eerste CV-installatie. De ingreep was nodig vanwege het te grote aantal leerlingen (>220). De schoolwet stond deze hoeveelheid leerlingen niet toe. Er moest een extra school komen. De oplossing werd de hierboven genoemde verbouwing.

Er kwamen twee schoolhoofden. De kinderen voor het Gewoon Lager Onderwijs (GLO) gingen via de poort aan de Hooglandse Kerkgracht naar binnen. De kinderen voor het Uitgebreid Lager Onderwijs (ULO) gingen via de nieuwe ingang aan de Koppenhinksteeg naar binnen. Op de bovenste verdieping zat het ULO, op de begane grond en eerste verdieping het GLO. Opmerkelijk is dat voor deze verbouwing de Waalvormsteen gebruikt moest worden, "bij voorkeur veldovensteen, goed doorbakken, eerste kwaliteit, van één fabriek; moet afkomstig zijn van één van de Hollandsche rivieren".¹

¹ bron: 'Verbouwen en uitbreiden van de school voor de MULO aan de Hooglandse Kerkgracht tot school voor LO en ULO', p.31; te vinden in Archief van Prot. Chr. Schoolver.

In 1930, toen de school in gebruik was als Gereformeerde school voor lager onderwijs, werd het gebouw aan de oostzijde fors uitgebreid. In de uitbreiding werden een gymnastieklokaal, leslokalen en een beheerderswoning opgenomen. Dit op de Kaasmarkt georiënteerde deel is vanaf de straat het meest zichtbare deel van de school.

Omschrijving

Het schoolgebouw is opgetrokken vanuit een vrijwel rechthoekige plattegrond en is samengesteld uit, ten opzichte van elkaar, in hoogte en diepte verspringende onderdelen. Het oudere, westelijke deel van de school staat met drie bouwlagen onder een plat dak. De twee en drie bouwlagen hoge, toegevoegde volumes en bouwdelen hebben eveneens een plat dak. De gevels zijn boven een hoog, met rollagen afgedekt trasraam van klinkers opgetrokken in schone baksteen en zijn voorzien van louter recht gesloten gevelopeningen. Het oudere deel van de school heeft een op het schoolplein gerichte gevel, die wordt geleed en verlevendigd door lisenen² over de eerste en de tweede bouwlaag en door uitgemetseld, decoratief metselwerk boven de vensters en in de borstweringen van de vensters op de tweede verdieping. De vensters staan onder rollagen en zijn voorzien van samengestelde ramen met een roedenverdeling.

De vensters op de lagere tweede verdieping zijn kleiner en bevinden zich pal onder het dakoverstek. De hoeken van deze gevel zijn iets hoger opgaand en worden afgedekt door een betonnen of hardstenen dekplaat. Rechts in de gevel bevindt zich een entree, die is verbonden met een gang. De terugstaande linker travee bevat de hoofdentree tot het schoolgebouw. Deze entree is een uitpandig ingangsportaal met een plat dak, een dubbele buitendeur met smalle zijlichten en bovenlichten met een roedenverdeling. Het portaal is verbonden met een hoge muur, die als erfscheiding tussen het schoolterrein en de Koppenhink-

² Lisenen zijn in de bouwkunst verticale, iets uit de muur springende stroken met een decoratieve functie. Door het gebruik van lisenen wordt een muur in vlakken verdeeld (geleding)



steeg fungeert en waarin een deur is opgenomen. In de gevelpartij boven het portaal zijn traplichten aangebracht. De kopgevel aan de zijde van de Koppenhinksteeg is blind. In het geveldeel van het oudere en het toegevoegde volume bevinden zich afbraak- en (ver)bouwsporen. De geveldelen worden van elkaar gescheiden door een smalle travee met één venster per bouwlaag. Een hoger opgaand hoekaccent links van deze travee markeert de overgang tussen beide volumes eveneens.

De gevel aan de Kaasmarktzijde bestaat uit een hoog opgaand rechterdeel met het gymnastieklokaal en leslokalen en een sterk in hoogte en diepte verspringend linker gedeelte. De grote vensters in het hoog opgaande rechterdeel van de gevel staan tussen lateien en lekdorpels, die zijn doortrokken over de gehele gevelbreedte. Het smalle linkerdeel van dit volume telt in tegenstelling tot het rechterdeel slechts twee bouwlagen. Het linkerdeel van de uitbreiding van de school is in vergelijking met het rechterdeel een wat rommelige aaneenschakeling van rechthoekige gevelpartijen en bouwdelen, die blind zijn of zijn voorzien van kleine vensters. Het oude gangetje, dat de verbinding vormt tussen de Hooglandse Kerkgracht en het schoolplein is voorzien van getoogde verbindingsmuren en uit natuursteen gehouwen ontlastingsbogen. De gang ligt achter een kleine, bakstenen rondboogpoort met in de hierboven staand, met een ezelsrug afgedekte gevelpartij een plaat met vermelding van de school.

Het inwendige van het ingangsportaal is vrijwel intact gebleven. De wanden zijn bekleed met een tegellambrisering en een meterkast waarvan de wanden volledig zijn betegeld. Aan weerszijden van de meterkast is in de lambrisering een tegeltafel met een bijbelspeuk opgenomen. De wand hiertegenover bevat een tegeltafel met een geschilderd kruisigingstaferaal. De vloer is eveneens betegeld en voorzien van een decoratief patroon. Achter de tochtdeuren bevindt zich de hal met het trappenhuis en de toegang tot de gang met de klaslokalen. De trap bestaat uit zwevende, granieten steektrappen met tussenbordessen, smeedijzeren traphekken en een trapsgewijs klimmende lambrisering. De met een bol bekroonde trappaal is eveneens vervaardigd uit smeedijzer.

De vrij donkere gang met de lokalen aan de westzijde (pleinkant) heeft een betegelde vloer en loopt enigszins taps toe naar het eind, waar het een haakse verbinding heeft met een naar het schoolplein lopende dwarsgang. De wanden van de gang zijn ook hier voorzien van een tegellambrisering. Een deel van de lambrisering bestaat uit tegels met afgeschuinde randen en een decoratieve rand met een profiellijst en door middel van de transfertechniek aangebrachte decors. Een klein deel van de oorspronkelijke, genummerde ijzeren kledinghaken is in de gang bewaard gebleven. De deuren naar de drie klaslokalen zijn de oorspronkelijke paneeldeuren met een roedenverdeling in de deurlichten. De vergelijkbare, onder vakwerk staande deuren van de toiletgroepen zijn in een reeks van vijf (plus een kastdeur) naast elkaar geplaatst en vormen een ritmisch, aaneengesloten geheel. Rechts van de toiletgroep bevindt zich een stel hoge, openslaande deuren onder een groot bovenlicht, dat evenals de deurlichten is voorzien van een roedenverdeling. Een tweede trap bevindt zich rechts van voornoemde deuren. Het betreft vrij smalle, houten steektrappen met een tussenbord, een tegellambrisering en op de eerste verdieping een trappaal met bolbekroning. De trappen in het grotere trappenhuis lopen door naar de tweede verdieping. Deze trappen zijn eveneens zwevend, gemaakt van graniet en voorzien van smeedijzeren traphekken. Aan het andere eind van de gang bevindt zich een smalle scheluwe trap naar de tweede verdieping. Ook de gang in de tweede bouwlaag bevat deuren naar de klaslokalen en een aaneengesloten reeks van zes onder vakwerk staande (toilet)deuren, die een ritmisch geheel vormen. Deze kenmerkende onderdelen zijn ook terug te vinden op de lagere, tweede verdieping.

De in de noordelijke wand staande verbindingen naar de aanbouw zijn voorzien van enkele en reeksen (voor de toiletgroepen) deuren met excentrisch geplaatste deurlichten met een regelverdeling. Een van deze verbindingen leidt naar de gymnastiekzaal. Deze achter een kleedkamer en dubbele deuren staande zaal is voorzien van een boven de zaaldeuren staand balkon.

Waardering

Het schoolgebouw is van algemeen belang vanwege de cultuurhistorische en de architectuurhistorische waarde, alsmede vanwege de gaafheid. Het schoolgebouw heeft cultuurhistorische waarde als een karakteristieke uitdrukking van een ontwikkeling in de bouw van gebouwen voor het onderwijs in de eerste decennia van de 20ste eeuw. Het schoolgebouw is van architectuurhistorisch belang vanwege de voor de bouwtijd kenmerkende hoofdvormen, detaillering en het materiaalgebruik, en vanwege de samenhang tussen in- en exterieur van de samenstellende onderdelen. Met name het ingangsportaal met de meterkast en de tegeltafel en de hal met het trappenhuis zijn van waarde. Ook van belang is de historische locatie, waarvan de gang tussen het schoolplein en de Hooglandse Kerkgracht een bijzonder overblijfsel is. De gevel aan de Kaasmarktzijde is eveneens van belang vanwege de herkenbaarheid van de verschillende bouwfases in de samenstelling van de gevel. Het schoolgebouw is tevens van belang vanwege de herkenbaarheid en de grote mate van gaafheid van het exterieur en belangrijke delen van het interieur.



Kaasmarkt 1933. Een kade aan de Oude Rijn t.b.v. de overslag van goederen

situatie per 1-11-2023

Beeldende Kunst

Marlies van Boekel schildert, tekent en fotografeert en organiseert sociale kunstprojecten o.a. met vluchtelingen. Haar werk is onlangs aangekocht door Museum De Lakenhal.

Marjolijn Groustra en Elbert Ploos van Amstel schilderen en tekenen. Ze hebben daarnaast diverse uitgaven voor kinderen gepubliceerd en vanuit de beeldende kunst een Nederlandse taal-methode voor het Primair Onderwijs voor kinderen ontwikkeld onder hun pseudoniem Mikeleko.

Marie Oosterbaan schildert en tekent en heeft exposities gehad in binnen en buitenland. Haar werk is aangekocht door diverse musea.

Kees van Schie en Robin Akkerman schilderen stadstaferelen. Ze zijn regelmatig schilderend in Leiden te vinden.

Burkhardt Söll is in Duitsland geboren en studeerde daar muziek, pedagogie en beeldende kunst. Na zijn studie werkte hij als assistent-dirigent bij de Staatsoper 'Unter den Linden' in Berlijn. Sinds 1977 woont en werkt hij in Leiden en heeft hij gedoceerd op de Hoge School voor de Kunsten in Utrecht. Hij is componist en kunstschilder. Zijn composities zijn over de hele wereld uitgevoerd. Söll heeft vele projecten geïnitieerd, waarin kunstvormen samenkomen en jonge makers een kans krijgen.

Jan Kolling, Okke Spierenburg (beiden schilder) en *Ben Overdevest* (graficus) vormen **de Groep Exstelling-Dynamo**. Zij werken sinds de tachtiger jaren in de Kaasmarktschool en zijn een voortvloei van de streetart groep Dynamo-Leiden en galerie Stelling. Hun werk is onder meer vertegenwoordigd in de collectie van Museum de Lakenhal en bij diverse particuliere verzamelaars.

Astrid Vlasman maakt collages en schilderijen, geeft lessen en workshops aan leerlingen in het (speciaal) basisonderwijs en voortgezet onderwijs. Daarnaast leert zij kinderen met behulp van de beeldende kunst beter schrijven.

Fotografie

Alicia Fernández Solla neemt deel aan verschillende sociale fotoprojecten i.s.m. Peen en Ui en de Leidse bevolking. Zij fotografeerde o.a. Leidse Spanjaarden.



foto Willem Vermaase

Willem Vermaase heeft een indrukwekkende lijst van door hem geportretteerde (landelijk) bekende kunstenaars op zijn naam staan. Met muziekgroep **Het Ongerief** treedt hij op op diverse plekken in de stad.

Muziek

Alain Anglionin geeft workshops en cursussen percussie aan groepen kinderen en volwassenen en verzorgt met zijn Caribische band 'Biguine Balade' optredens door heel Nederland.

Tilde van Haaster is Zangeres, theatermaker en stemdocent: Master Estill Voice Teacher, EVT. Ze is eigenaar van Zangschool Sirene, waar nog drie andere docenten zang/stem lessen geven aan zangers en acteurs; privé en in groepen. De EVT werkwijze is uniek in Leiden omdat de stem wordt ingezet voor ontwikkeling op artistiek (muzikaal/theatraal) én persoonlijk vlak. Expressieve Kunst. Ze heeft diverse professionele (muziek)theater voorstellingen gemaakt. Op dit moment zingt ze in jazz/soul band **Til in Tune**.

Olivier Hijmans studeerde sonologie aan het conservatorium in Den Haag en maakt eigen composities met geluidssynthese en elektronische muziek. Ook in zijn schilderijen speelt muziek een belangrijke rol.

Frans Kramer verzorgt Jazz-optredens op verschillende plekken in Leiden en combineert muziek, foto's en videoclips.

Bobby Ruijgrok is gitarist, taalkundige en tentoonstellingsbouwer en componeert in het atelier dat hij deelt met beeldhouwer Koen de Vries filmische muziek. In hun samenwerkingsverband 'Studio Heute' helpen zij beginnende kunstenaars spannende tentoonstellingen te maken.

Arno Willekes is als musicus en cultureel antropoloog geïnteresseerd in de Afrikaanse muziek. Hij heeft Percussieschool 'Sans Metre' opgericht en geeft workshops en cursussen percussie op Djembé, Donun en Cajon aan volwassenen en kinderen.

Theater

Klaas Bolhuis maakt voorstellingen voor festivals en evenementen in Leiden en omgeving. Hij werkt samen met o.a. Frank Berbee en Wilco Maas.

Jaap Metzlar is beheerder van de Stichting Jonge Leidse en is op de Kaasmarktschool begonnen met theater en regie. Op dit moment registreert hij voorstellingen met Theatergroep Domino.

Geert van der Velden werkt als scenograaf voor diverse theater en dansgezelschappen in Nederland. Met Theaterplatform **Fields of Wonder** maakt hij Ervaringstheater. Hij organiseert jaarlijks het OpenluchtHotel c Van RIJN FESTIVAL, biedt workshops aan jongeren en organiseert ieder seizoen thematische stadswandelingen door Leiden (bijv. Rijn Verlicht).

Sculptuur

Anton Broos maakt beelden die in heel Nederland staan en ook in het buitenland. O. a. in de Bahnhof Berlin Alexanderplatz toonde hij gezeefdrukte vlaggen met een menselijk silhouet.

Feng is beeldhouwer en heeft deelgenomen aan diverse samenwerkingsprojecten in Leiden, o.a. Gedichtendag bij Van Stockum boekhandel. Hij is oprichter en organisator van 'Drijvend Staal', waar kunst en poëzie bijeen wordt gebracht.

Koen de Vries is beeldhouwer in beweging: in zijn beelden laat hij de mens in beweging zien, zowel fysiek als mentaal. Hij deelt een atelier met Bobby Ruijgrok. Samen helpen zij onder de naam 'Studio Heute' beginnende kunstenaars spannende tentoonstellingen te maken.

Zelfontwikkeling

Loek Kawilarang en Robert-Jan Schippers verbeteren de gezondheid van veel Leidenaren met hun workshops Tai Chi Ch'uan, gebaseerd op de oude Chinese Taoïstische bewegingskunst.

Hein Kuipers is beeldend kunstenaar en Chi Kung leraar. Hij probeert met zijn workshops **Chi Kung en Schilderen** mensen te inspireren om los te komen van vaste patronen en denkbeelden, om zo tot meer innerlijke vrijheid te komen.

Ria Regnery creëert in haar Praktijk van Zelfontwikkeling een Stilte plek, een bedding waar het veilig is om naar binnen te gaan, even de tijd/ruimte te nemen om stil te staan. Met Chi Kung en Tao Yoga (meditatie in beweging) leert ze mensen meer innerlijke rust en verbinding met zichzelf te krijgen. Beide zijn bewegingsvormen die je, naast rust en ontspanning, meer vitaliteit en souplesse geven.

De volgende personen hebben ons project in de loop van de tijd een warm hart toegedragen:

1. Meta Knol – voormalig directeur Lakenhal / Leiden European City of Science
2. Jaap van Meijgaarden – oud voorzitter Wijkvereniging Pancras
3. Jacowies Surie – projectleider Cultuurkwartier Leiden
4. Merijn Tinga – plastic soup surfer, beeldend kunstenaar
5. Luuk Kees – voorzitter Jazzpodium Hot House
6. Marianne van Velzen – Stadsdichter van de gemeente Leiden
7. Roos Tulen – ervaringskunstenaar
8. Jos van den Broek – wetenschapscommunicator
9. Janice Deul – fashion activist / lifestyle journalist
10. Zamira Abassanova - oprichtster Little City Initiative
11. Lisanne Wepler - kunstenaress en actief in B.ONT Leiden
12. Maya Meijer-Bergmans - voorzitter/eigenaar Westergasfabriek BV Amsterdam
13. Paulina Buring - architect, o.a. lid Commissie Historisch Karakter van de Stad (HVOL)
14. Rosalien van der Poel - instituutsmanger Academy of Creative and Performing Arts (ACPA)
15. Fons Verheijen - architect, kunstmecenas
16. Gijs Holla - centrummanager
17. Roos-Marijn Kinkel - tentoonstellingmaker / cultureel ondernemer vml. Old School
18. Gideon Roggeveen - kunst en theatermaker, presentator vml. Old School
19. Guido Marchena - cultuurmakelaar / directeur Cultuurfonds Leiden, dirigent

De ambassadeurs ondersteunen het initiatief om de voormalige Kaasmarktschool tot in de verre toekomst te blijven gebruiken voor kunst en cultuur. Zij zijn niet verantwoordelijk voor de inhoud van deze brochure.

steun kunst en cultuur in het hart van de stad



GEBRUIKERS KAASMARKTSCHOOL

Het initiatief van de Stichting Stadsatelier aan de Kaasmarkt wordt breed gedragen door de gebruikers van de Kaasmarktschool. Alvorens met de Intentieovereenkomst van de Gemeente Leiden akkoord te gaan, heeft het bestuur van het Stadsatelier de gebruikers persoonlijk benaderd om hen te informeren over de Intentieovereenkomst en hen gevraagd om deze te ondersteunen. Alle gebruikers hebben ingestemd.

PAMFLET KAASMARKTSCHOOL

Het Pamflet Kaasmarktschool is tot stand gekomen uit een gezamenlijk breed gedragen visie op de toekomst van de school. Deze visie is bijgeslepen door deze te toetsen aan mensen uit cultuur en politiek, en bij bewoners in de omgeving. Het Pamflet geeft een eerste idee van wat het Stadsatelier voor ogen heeft met de Kaasmarktschool. Het is bedoeld om te informeren en draagvlak te creëren.

BEVINDINGEN VAN DE DENKTANK

Naast het Pamflet hebben elf gebruikers van de Kaasmarktschool zich begin 2019 gebogen over het voortbestaan van de school als unieke, levensvatbare werkplaats voor theater, muziek, beeldende kunst en andere disciplines, en een relevante maatschappelijke functie voor de wijk en de stad. Het document is een weerslag van uiteenlopende, uitgesproken en creatieve ideeën op cultureel en maatschappelijk gebied. De aanbevelingen zijn voor een groot deel overgenomen in het bidbook. Yvonne van Delft, indertijd wethouder van Cultuur en Horeca, heeft de Bevindingen van de Denktank in februari 2019 in ontvangst genomen.

STEUNBETUIGINGEN B.ONT LEIDEN

Het burgerinitiatief B.ONT Leiden ondersteunt het streven van de kunstenaars, verenigd in Stadsatelier aan de Kaasmarktschool, om het gebouw te behouden voor kunst en cultuur. B.ONT Leiden heeft voor dit doel 750 handtekeningen verzameld tijdens de Kunstroute in 2017 en 2018. De handtekeningen zijn in januari 2020 overhandigd aan Yvonne van Delft, wethouder van Cultuur en Horeca. Met deze actie wordt nog eens onderstreept dat de Kaasmarktschool een belangrijke maatschappelijke functie heeft voor de burgers

van Leiden en als broedplaats voor creativiteit bijdraagt aan de culturele identiteit van de stad.

BUURTBEWONERS & WIJKVERENIGING

In de communicatie naar de buurt en de wijkvereniging Pancras West zijn in het afgelopen jaar meerdere acties ondernomen:

- In september 2020 een informatieavond om belangstellenden op de hoogte te brengen en steun voor de plannen te verwerven
- Tijdens de kunstroute in 2017, 2018 en 2019 zijn veel bezoekers individueel door deelnemende kunstenaars geïnformeerd over de mogelijke toekomst van de Kaasmarktschool; ook is hen gevraagd om de handtekeningenactie van B.ONT te ondersteunen
- Kunstenaars van de school en bestuursleden van het Stadsatelier hebben omwonenden op informele wijze geregeld op de hoogte gesteld van de plannen rond het gebouw.

Het Stadsatelier zou willen doorgaan met gevarieerde publieksacties om de betrokkenheid en steun van de wijk en de binnenstad te blijven stimuleren.

Publiciteit

De Kaasmarktschool staat al jaren op de agenda van de plaatselijke kranten. Journalisten hebben veel belangstelling voor het wel en wee van de school en hebben meerdere malen de voorzitter van het Stadsatelier geïnterviewd. De media werden en worden nog steeds adequaat op de hoogte gehouden van de ontwikkelingen, zodat de bevolking van Leiden weet wat er speelt.

Sociale media

Zoals iedere zichzelf respecterende organisatie heeft ook het Stadsatelier een website met actuele informatie over het project en de plannen voor renovatie. Mensen kunnen via dit platform hun steun betuigen en op de hoogte worden gehouden. Naast een website heeft het Stadsatelier ook een Facebookpagina en een Instagramaccount. Het publiek kan hierdoor op vele manieren worden geïnformeerd en betrokken.

1 december 2023



www.stadsatelieraandekaasmarkt.nl